

Аналитическая справка по итогам мониторинга профессиональных потребностей и дефицитов педагогов-психологов

На основании приказа МКУ «ИМЦ системы образования Ейского района» от 14.09.2022 № 47-од «Об утверждении программы мониторинга профессиональных потребностей и дефицитов работников образования» в период с 04.05.2023 по 25.05.2023 был проведён мониторинг профессиональных потребностей и дефицитов педагогов-психологов.

Цель мониторинга: выявление соответствия уровня сформированности профессиональных компетенций педагога-психолога требованиям федерального государственного образовательного стандарта и требованиям Профессионального стандарта педагога.

В исследовании приняли участие 24 педагога-психолога из 20 общеобразовательных организаций.

Оценка профессиональной компетентности педагогов проводилась по следующим параметрам:

Параметр P_1 – результаты самодиагностики педагога.

Параметр P_2 – результаты оценки педагога со стороны администрации образовательной организации.

Сбор данных осуществлялся в виде онлайн-опроса. Для определения параметров P_1 и P_2 степень выраженности знания или умения оценивалась по шкале от 0 до 3, где:

0 - умение или знание отсутствует

3 - умение или знание ярко выражено, находит отражение в профессиональной деятельности.

При заполнении онлайн-форм не все общеобразовательные организации предоставили полные результаты самооценки (P_1) и внешней оценки (P_2), в связи с чем, объективной может считаться только усредненная информация по муниципалитету, данные по отдельным организациям могут иметь отклонения. Не приняли участие в мониторинге школы № 7, № 9, № 10, № 13 и №17.

На основе параметров P_1 , P_2 выводилось усредненное значение уровня сформированности профессиональных компетенций педагогов по муниципалитету и по каждой образовательной организации.

Градация уровней представлена в таблице №1.

Таблица 1 – Значение суммарной оценки компетентности

Уровень	Значение суммарной оценки
Нулевой (очень низкий)	0-25%
Первый (базовый)	26-50%

Второй (оптимальный)	51-75%
Третий (высокий)	76-100%

В ходе мониторинга компетенции педагогов-психологов оценивались по следующим позициям:

Таблица 2 - выявление профессиональных компетенций педагогов-психологов

№ п/п	Показатель	ПСИХОЛОГОВ			
		0	1	2	3
1	Обладаю необходимыми компетенциями для участия в разработке образовательных программ (в частности: программы по формированию универсальных учебных действий, программы воспитания, программы коррекционной работы)				
2	Обладаю необходимыми компетенциями для участия в разработке индивидуальных учебных планов и создания развивающей среды для творчески одаренных обучающихся				
3	Обладаю необходимыми компетенциями для участия в разработке индивидуальных учебных планов обучающихся, испытывающих трудности в освоении основных образовательных программ и социальной адаптации				
4	Умею проводить мониторинг личностных и метапредметных результатов освоения основной образовательной программы, используя современные средства ИКТ				
5	Умею использовать адекватные ситуации качественные и количественные методы психологического обследования				
6	Умею обрабатывать и интерпретировать результаты исследований				
7	Умею анализировать возможности и ограничения используемых педагогических технологий, методов и средств обучения с учетом возрастного и психофизического развития обучающихся				
8	Умею проектировать образовательную среду, обеспечивающую преемственность содержания и форм организации образовательного процесса по отношению ко всем уровням реализации основных образовательных программ				
9	Умею разрабатывать и реализовывать дополнительные образовательные программы, направленные на развитие психолого-педагогической компетентности педагогических и административных работников, родителей (законных представителей) обучающихся				

10	Владею способами оценки эффективности и совершенствования консультативной деятельности				
11	Владею приемами преподавания, организации дискуссий, проведения интерактивных форм занятий				
12	Умею контролировать ход психического развития обучающихся на различных уровнях образования				
13	Умею проводить коррекционно-развивающие занятия с обучающимися				
14	Умею реализовывать индивидуально-ориентированные мероприятия по снижению или устранению отклонений в психическом и личностном развитии обучающихся				
15	Умею оценивать эффективность проведенной коррекционно-развивающей работы в соответствии с выделенными критериями				
16	Владею способами оценки эффективности и совершенствования коррекционно-развивающей деятельности				
17	Владею методами информирования родителей о возможностях ресурсных организаций, способных проводить комплексную, профильную и высококвалифицированную коррекционную работы				
18	Умею вырабатывать рекомендации педагогам, родителям (законным представителям и др.) по оказанию помощи обучающимся в адаптационный период по оптимизации их взаимодействия со всеми субъектами образовательного процесса, в том числе, в адаптационный, предкризисный и кризисный периоды.				
19	Знаю методологию психолого-педагогической науки, основы возрастной и педагогической психологии, методы, используемые в педагогике и психологии				
20	Знаю методологические основы организации и проведения мониторинга личностных и метапредметных результатов освоения основной образовательной программы обучающимися на всех уровнях общего образования				
21	Знаю теорию и методы организации психологического исследования				
22	Знаю методы статистического анализа данных психологического исследования				
23	Знаю методы верификации результатов исследования				
24	Знаю методы интерпретации и представления результатов исследования				
25	Знаю методологические основы проектирования образовательной среды, основы психодидактики				
26	Знаю методы организационно-методического сопровождения основных общеобразовательных программ				
27	Знаю современные теории и методы консультирования				

28	Знаю приемы организации совместной и индивидуальной деятельности обучающихся в соответствии с возрастными нормами их развития.				
29	Знаю и соблюдаю этические нормы организации и проведения консультативной работы				
30	Знаю содержание работы межведомственных организаций (ресурсных центров), для информирования субъектов образовательного процесса о способах получения отраслевой психолого-педагогической и медико-социальной помощи				
31	Знаю современные теории, направления и практику коррекционно-развивающей работы				
32	Знаю современные техники и приемы развивающей работы и психологической помощи				
33	Знаю признаки и особенности развития различных категорий обучающихся с особыми образовательными потребностями				
34	Знаю методы и приемы наблюдения за нормальным и отклоняющимся психическим и физиологическим развитием				
35	Знаю стандартные методы и технологии, позволяющие решать коррекционно-развивающие задачи, в том числе, во взаимодействии с другими специалистами (дефектологами, логопедами и др.)				
36	Знаю методы и приемы проведения индивидуальной коррекционно-развивающей работы				
37	Знаю закономерности групповой динамики, методы, приемы проведения групповой коррекционно-развивающей работы				
38	Знаю приемы и способы повышения личностной активности в процессе проведения коррекционно-развивающей работы				
39	Знаю методы и способы оценки результативности коррекционно-развивающей работы				
40	Знаю методы создания и поддержания благоприятного социально-психологического климата, урегулирования конфликтов				
41	Знаю признаки и формы дезадаптивных состояний у детей, подростков и молодежи				

Диаграмма показывает, что по многим позициям педагоги-психологи оценивают свои компетенции ниже, чем внешние эксперты (заместители директоров, директора).

Разрыв между самооценкой и внешней оценкой может свидетельствовать о том, что административный персонал школ не осведомлён о профессиональных дефицитах педагогов-психологов, т.к. не сформированы отдельные механизмы внутришкольного контроля, либо несоответствие данных может быть индикатором низкого уровня рефлексивных компетенций как педагогов-психологов, так и внешних наблюдателей. Несовпадение самооценки и внешней оценки наиболее выражено в ООШ №5, СОШ №21, ООШ №26 (завышенная внешняя оценка), СОШ №6 (завышенная самооценка).

По результатам **самооценки** наименее сформированными компетенциями (среднее значение показателя 2,4 и ниже) педагогов-психологов являются:

- наличие компетенций для участия в разработке образовательных программ (в частности: программы по формированию универсальных учебных действий, программы воспитания, программы коррекционной работы) (значение показателя - 2,08);
- наличие компетенций для участия в разработке индивидуальных учебных планов и создания развивающей среды для творчески одаренных обучающихся (значение показателя - 2);
- наличие компетенций для участия в разработке индивидуальных учебных планов обучающихся, испытывающих трудности в освоении основных образовательных программ и социальной адаптации (значение показателя – 2,38);
- умение проводить мониторинг личностных и метапредметных результатов освоения основной образовательной программы, используя современные средства ИКТ (значение показателя – 2,38);
- умение анализировать возможности и ограничения используемых педагогических технологий, методов и средств обучения с учетом возрастного и психофизического развития обучающихся (значение показателя – 2,38);
- умение проектировать образовательную среду, обеспечивающую преемственность содержания и форм организации образовательного процесса по отношению ко всем уровням реализации основных образовательных программ (значение показателя – 2,21);
- умение разрабатывать и реализовывать дополнительные образовательные программы, направленные на развитие психолого-педагогической компетентности педагогических и административных работников, родителей (законных представителей) обучающихся (значение показателя – 2,17);
- владение способами оценки эффективности и совершенствования консультативной деятельности (значение показателя – 2,17);
- умение контролировать ход психического развития обучающихся на различных уровнях образования (значение показателя – 2,33);

- умение реализовывать индивидуально-ориентированные мероприятия по снижению или устранению отклонений в психическом и личностном развитии обучающихся (значение показателя – 2,38);
- владение способами оценки эффективности и совершенствования коррекционно-развивающей деятельности (значение показателя – 2,33);
- знание методологических основ организации и проведения мониторинга личностных и метапредметных результатов освоения основной образовательной программы (значение показателя – 2,38);
- знание методов статистического анализа данных психологического исследования (значение показателя – 2,25);
- знание методов верификации результатов исследования (значение показателя – 2,25);
- знание методологических основ проектирования образовательной среды, основ психодидактики (значение показателя – 2,21);
- знание методов организационно-методического сопровождения основных общеобразовательных программ (значение показателя – 2,33);
- знание современных теорий, направлений и практики коррекционно-развивающей работы (значение показателя – 2,38).

По результатам **внешней оценки** наименее сформированными компетенциями (среднее значение показателя 2, 4 и ниже) педагогов-психологов являются:

- умение разрабатывать и реализовывать дополнительные образовательные программы, направленные на развитие психолого-педагогической компетентности педагогических и административных работников, родителей (законных представителей) обучающихся (значение показателя – 2,24);
- владение методами информирования родителей о возможностях ресурсных организаций, способных проводить комплексную, профильную и высококвалифицированную коррекционную работу (значение показателя – 2,35);
- знание методов верификации результатов исследования (значение показателя – 2,35);
- знание современных теорий и методов консультирования (значение показателя – 2,29).

Достаточно низкая самооценка и внешняя оценка по таким позициям как: разработка программ, направленных на развитие психолого-педагогической компетентности педагогических и административных работников, родителей обучающихся; знание методов верификации результатов исследования, говорит о том, что эти профессиональные дефициты объективно существуют и нуждаются в первоочередном восполнении.

В таблице №3 и на рисунке №2 представлена сводная информация по району, отражающая распределение педагогов-психологов по уровням профессиональной компетентности.

Таблица 3 – Распределение по уровням компетентности

Распределение по уровням компетентности				
	Высокий	Оптимальный	Базовый	Низкий
Самооценка	62,50%	33,33%	4,17%	0,00%
Внешняя оценка	70,59%	29,41%	0,00%	0,00%
Усреднённый показатель	66,54%	31,37%	2,08%	0,00%

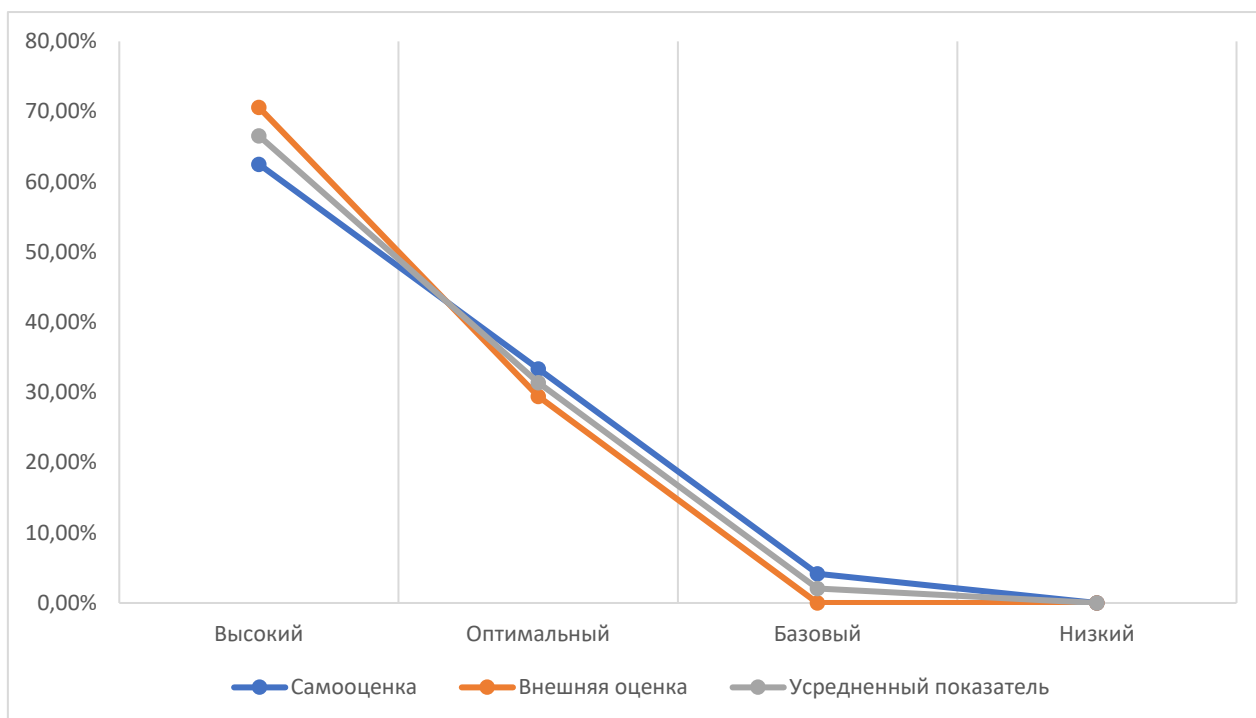


Рисунок 2 - Распределение по уровням компетентности

Большая часть педагогов-психологов района (66,54%) достигла высокого уровня профессиональной компетентности, 31,37% находятся на оптимальном уровне и 2,08% на базовом.

На рисунке №3 представлены усредненные показатели самооценки и внешней оценки в разрезе образовательных организаций.

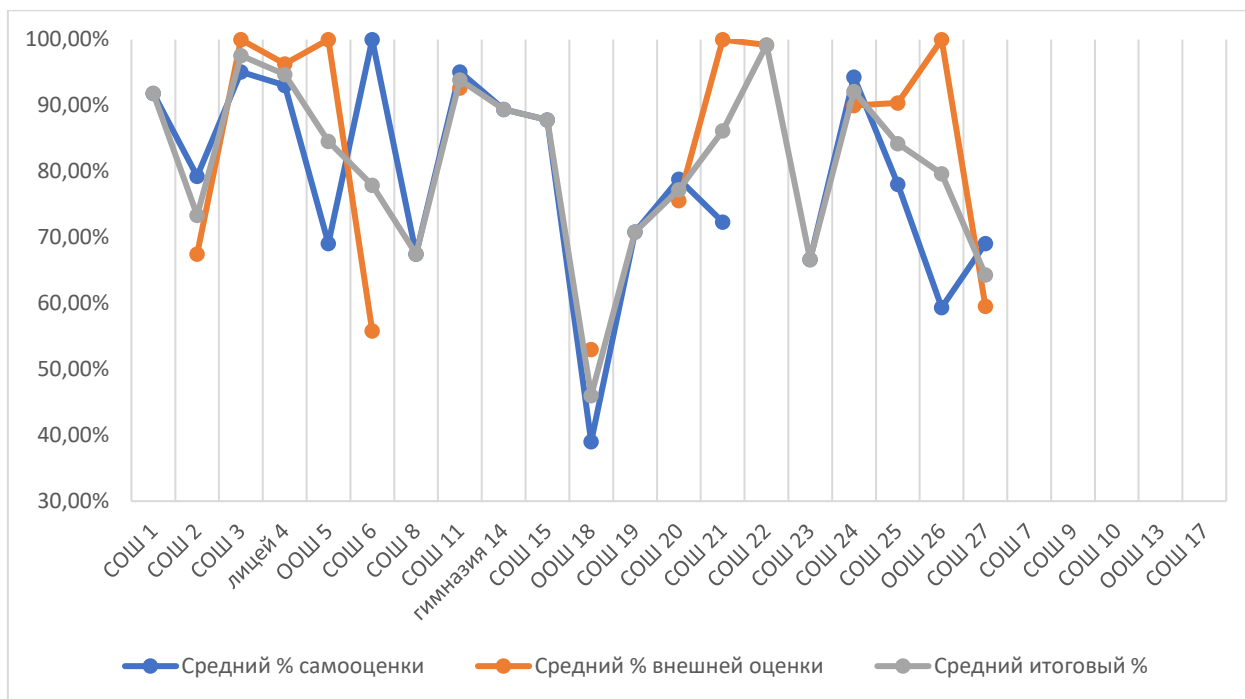


Рисунок 3 – Усредненные показатели самооценки и внешней оценки в разрезе образовательных организаций

Рекомендации:

1. Специалистам управления образованием и МКУ «ИМЦ системы образования Ейского района», руководителю районного методического объединения педагогов-психологов учесть результаты оценки профессиональных компетенций педагогов при планировании работы на 2023-2024 учебный год, предусмотреть практико-ориентированные мероприятия, направленные на восполнение профессиональных дефицитов школьных психологов.
2. Руководителям образовательных организаций:
 дополнить данные исследования недостающей информацией, связанной с самооценкой и внешней оценкой (в том случае, если психологи школы не прошли опрос или не были оценены внешним экспертом). Скорректированные итоги мониторинга использовать при построении индивидуальных образовательных маршрутов педагогов-психологов и планировании методической работы на следующий учебный год;
 инициировать прохождение курсовой подготовки/стажировки педагогами-психологами, имеющими базовый уровень профессиональных компетенций.

15.06.2023

Заместитель директора МКУ «ИМЦ
системы образования Ейского района»

О.С. Быстрицкая